

Subsidie voor Doelmatigheidsonderzoek

Waar moet mijn aanvraag aan voldoen?

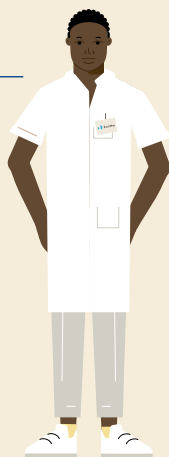


+ Dit onderzoek komt in aanmerking voor subsidie

1. Doelmatigheidsonderzoek naar niet-farmacotherapeutische interventies
2. Vergelijking met standaardzorg, hieronder valt ook zorgevaluatie

Hierbij geldt:

- De veiligheid van de interventie is aangetoond en de werkzaamheid is aannemelijk
- De interventie is geschikt voor het basispakket van de Zorgverzekeringswet (Zvw) of het zorgpakket van de Wet langdurige zorg (Wlz)
- Er wordt samengewerkt met verschillende centra



+ Dit onderzoek komt niet in aanmerking voor subsidie

1. Onderzoek naar organisatie van zorg
2. Onderzoek naar universele, selectieve en geïndiceerde preventie
3. Onderzoek naar geneesmiddelen

'Twijfel je of jouw idee passend is? Neem contact met ons op.'



+ Referenten en een commissie beoordelen uw aanvraag op criteria voor relevantie en kwaliteit

Relevantiecriteria:

1. Doelmatigheid
2. Praktijkgerichtheid
3. Patiëntenparticipatie
4. Implementeerbaarheid
5. ZonMw-brede relevantiecriteria

Kwaliteitscriteria:

1. Onderzoeksvraag en hypothese
2. Plan van aanpak
3. Economische evaluatie
4. Haalbaarheid



+ Tips

1. Start op tijd. Bekijk op onze website de eerstvolgende subsidierondes
2. Bekijk de algemene informatie over het aanvragen van subsidie bij ZonMw
3. Lees de subsidieoproep zorgvuldig door
4. Check en Dubbelcheck de voorwaarden in de subsidieoproep
5. Bespreek uw aanvraag met collega's
6. Betrek de juiste expertise (o.a. methodoloog, patiënt(vertegenwoordiger), HTA expert, statisticus, implementatiedeskundige)
7. Betrek vanaf de start uw stakeholders

Wat is doelmatigheidsonderzoek?

Interventies met elkaar vergelijken op (kosten) effectiviteit.

Wat is het belang van doelmatigheidsonderzoek?

Betere en betaalbare zorg.

Wat levert doelmatigheidsonderzoek op?

Kennis voor behandelaars, zorgverzekeraars en de overheid.

Benieuwd naar de subsidiemogelijkheden bij DoelmatigheidsOnderzoek?

Bekijk de [subsidierondes](#).

Twijfel of vragen?

Neem contact met ons op:
070 - 349 5465

doelmatigheidsonderzoek@zonmw.nl



1. Doelmatigheidsonderzoek naar niet-farmacotherapeutische interventies

Het onderzoek levert kennis op over de effectiviteit en kosten van behandelingen in de zorg. Het richt zich op een weging van wat het oplevert voor de patiënt (effectiviteit, vaak in termen van kwaliteit van leven) en kosten.

Geneesmiddelen

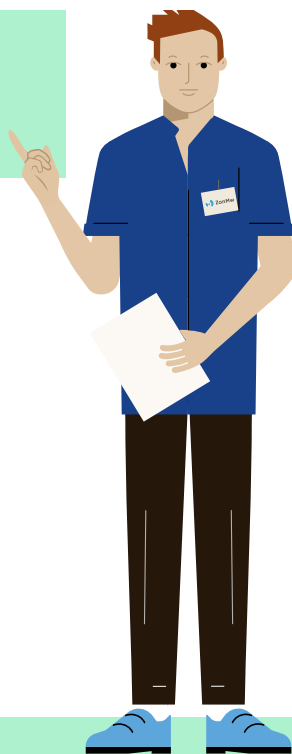
Het gaat hierbij niet om het vergelijken van behandelingen met geneesmiddelen. Voor dit onderzoek kunt u terecht bij het [programma Goed Gebruik Geneesmiddelen](#). Het vergelijken van een niet-farmacotherapeutische interventie met een geneesmiddel dat tot de standaardzorg behoort komt wel in aanmerking voor subsidie.

Preventie

Alleen onderzoek naar zorggerelateerde preventie waarbij de doelgroep bestaat uit patiënten komt in aanmerking voor subsidie. De preventieve behandeling is gericht op het voorkomen dat een bestaande aandoening leidt tot complicaties, beperkingen, een lagere kwaliteit van leven of sterfte. Andere vormen van preventie komen niet in aanmerking. Voor dit onderzoek kunt u terecht bij het [Preventieprogramma](#).

Er zijn verschillende subsidievormen binnen het programma DoelmatigheidsOnderzoek.

[Lees meer over deze subsidievormen op onze website.](#)



2. Vergelijking met standaardzorg, hieronder valt ook zorgevaluatie

Het gaat om een vergelijking van één of meerdere interventie(s), ten opzichte van de standaardzorg in Nederland waarvan de effectiviteit wel bekend is, of ten opzichte van afwachtend beleid. Deze interventies mogen nieuwe of al bestaande behandelingen zijn.

Hierbij geldt:

- **De veiligheid van de interventie is aangetoond en de werkzaamheid is aannemelijk**

Het gaat om vergelijkend onderzoek naar interventies waarvan de veiligheid is aangetoond en de werkzaamheid aannemelijk is gemaakt, op basis van (bij voorkeur gepubliceerde) onderzoeksresultaten. Zowel eerste effectiviteits- en kostenonderzoeken, als onderzoeken waarbij de (kosten)effectiviteit van de interventie gedeeltelijk in eerder onderzoek is aangetoond, komen in aanmerking voor deze subsidieronde.

- **De interventie is geschikt voor het basispakket van de Zorgverzekeringswet (Zvw) of het zorgpakket van de Wet langdurige zorg (Wlz)**

Meer informatie en eventuele vragen over de voorwaarde van het basispakket Zorgverzekeringswet (Zvw) en de Wet langdurige zorg (Wlz)-zorgpakket vindt u in de [Bijlage Zorginstituut Nederland](#).

- **Er wordt samengewerkt met verschillende centra**

Multicenter onderzoek, waarbij zowel universitaire- als niet-universitaire centra betrokken zijn, levert een positieve bijdrage aan de externe validiteit van de resultaten in Nederland. Daarmee wordt de relevantie van het onderzoek voor de praktijk vergroot. Het onderzoek dient daarom te worden ingediend, opgezet en uitgevoerd door een projectgroep bestaande uit leden van verschillende centra. Hierbinnen participeren in ieder geval twee niet-universitaire centra die de behandeling zelfstandig uitvoeren. Bij hoge uitzondering kan hiervan afgeweken worden.

Referenten en een commissie beoordelen uw aanvraag op criteria voor relevantie en kwaliteit

Relevantiecriteria:

1. Doelmatigheid

Uit uw aanvraag dient duidelijk naar voren te komen dat het relevant onderzoek naar de effectiviteit en kosten van een medische interventie betreft. Dit doet u door de toegevoegde waarde, doelmatigheidswinst, kostenreductie, het volume en de ziektelast inzichtelijk te maken.

2. Praktijkgerichtheid

Uw onderzoek moet nog ontbrekende of verdiepende doelmatigheidsgegevens opleveren die bruikbaar en nodig zijn voor de verbetering van dagelijkse praktijk en/of beleid van de Nederlandse gezondheidszorg. Dit doet u door de vernieuwing, het initiatief en de aansluiting bij professionele kwaliteitsstandaarden te beschrijven.

3. Patiëntenparticipatie

Patiënten beschikken over ervaringsdeskundigheid. Ze spelen daarom een centrale rol bij de opzet, uitvoering en implementatie van de projecten. ZonMw wil deze participatie terugzien in uw aanvraag en in de uitvoering van het onderzoek. Dit doet u door de patiëntbetrokkenheid, het profiel van de betrokken patiënt(en) en/of ervaringsdeskundige(n) te beschrijven en dit op te nemen in de begroting.

4. Implementeerbaarheid

De onderzoeksresultaten zijn landelijk toepasbaar en hebben een grote kans op toepassing in de praktijk. In de aanvraag dient te worden aangegeven hoe de resultaten van het onderzoek leiden tot verbetering in de praktijk. U dient een implementatieoverzicht te geven, waarbij u ingaat op doelbereik, producten, samenwerking en hoe dit is opgenomen in de begroting.

[Lees meer over Implementatie](#)

5. ZonMw-brede relevantiecriteria

De ZonMw-brede relevantiecriteria zijn:

- Diversiteit
- Onderwijs
- Toepassing van ICT en eHealth
- Duurzaamheid
- Toegang tot data

[Meer informatie over deze relevantiecriteria](#)

Kwaliteitscriteria:

1. Onderzoeksvraag en hypothese

De doelstelling, onderzoeksvraag en hypothese dienen eenduidig geformuleerd te zijn. In uw aanvraag beschrijft u:

- een helder geformuleerd doel;
- een meetbaar en concreet geformuleerde onderzoeksvraag;
- een meetbaar en concreet geformuleerde hypothese en
- een definiëring van alle relevante begrippen.

2. Plan van aanpak

Het plan van aanpak (inclusief de theoretische en/of empirische onderbouwing) dient u uit te werken op basis van het PICO(T)s-format. U geeft informatie over:

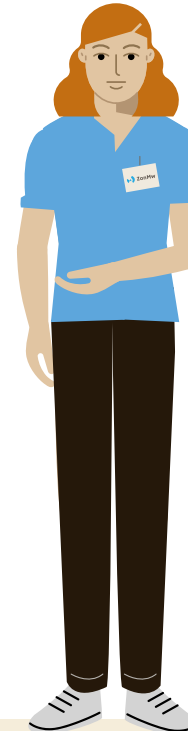
- Patiënt (P)
- Interventie (I)
- Comparator (C)
- Outcome (O)
- Follow-up tijd (T)
- Studiedesign(s) inclusief sample size berekening

3. Economische evaluatie

De aanvraag bevat een beknopte beschrijving van het plan van aanpak voor de economische evaluatie, ofwel een kosteneffectiviteitsanalyse, om de effectiviteit en kosten van de onderzochte interventie(s) te schatten en te vergelijken.

4. Haalbaarheid

ZonMw wil geïnvesteerde middelen optimaal laten renderen. Om die reden is het van groot belang dat u overtuigend en realistisch onderbouwt dat uw project haalbaar is binnen de opgegeven looptijd en budget. In uw aanvraag dient u een tijdsschema en een onderbouwing van de motivatie van de haalbaarheid te geven.



Wat is doelmatigheidsonderzoek?

Interventies met elkaar vergelijken op (kosten) effectiviteit

Binnen doelmatigheidsonderzoek vergelijken onderzoekers twee behandelingen met elkaar. Dat kunnen twee bestaande behandelingen zijn of een nieuwe en een bestaande behandeling of een behandeling in vergelijking met afwachtend beleid.

Lees meer over [Doelmatigheidsonderzoek](#)

Wat is het belang van doelmatigheids-onderzoek?

Betere en betaalbare zorg

Met kennis uit doelmatigheidsonderzoek weten we welke behandeling het beste is voor de patiënt en welke kosten daarbij horen. Daarmee zorgt kennis uit doelmatigheids-onderzoek ervoor dat patiënten de meest optimale zorg krijgen. Ook houden de resultaten uit dit onderzoek de zorg betaalbaar. Niet doelmatige behandelingen hoeven niet langer gegeven te worden.

Wat levert doelmatigheidsonderzoek op?

Kennis voor behandelaars, zorgverzekeraars en de overheid

Het programma DoelmatigheidsOnderzoek 2022-2026 levert kennis op over welke behandeling het beste werkt en wat deze behandeling kost. Deze kennis wordt gebruikt door:

- Behandelaars: zij gebruiken richtlijnen waarin staat wat ze bij welke klachten moeten doen. De kennis uit doelmatigheidsonderzoek wordt opgenomen in die richtlijnen.
- Zorgverzekeraars: zij gebruiken de kennis om te bepalen welke behandelingen zij vergoeden.
- De overheid: zij gebruikt de kennis om te bepalen welke behandelingen in het basispakket van verzekerde zorg komen.

Dit onderzoek komt niet in aanmerking voor subsidie

1. Onderzoek naar organisatie van zorg

Voorbeelden: taakherschikking, aanbieding van dezelfde behandeling op een andere locatie of digitaal, of logistieke organisatie van zorg.

2. Onderzoek naar universele, selectieve en geïndiceerde preventie

Voor dit onderzoek kunt u terecht bij het [Preventieprogramma](#).

Wat past wel binnen het programma DoelmatigheidsOnderzoek?

Onderzoek naar zorggerelateerde preventie waarbij de doelgroep bestaat uit patiënten komt wel in aanmerking voor subsidie. De preventieve behandeling is gericht op het voorkomen dat een bestaande aandoening leidt tot complicaties, beperkingen, een lagere kwaliteit van leven of sterfte.

3. Onderzoek naar geneesmiddelen

Voor dit onderzoek kunt u terecht bij het programma [Goed Gebruik Geneesmiddelen](#).

Wat past wel binnen het programma DoelmatigheidsOnderzoek?

Het vergelijken van een niet-farmacotherapeutische interventie met een geneesmiddel dat tot de standaardzorg behoort, komt wel in aanmerking voor subsidie.

Tips



1. Start op tijd. Bekijk op onze website de **eerstvolgende subsidierondes**

2. Bekijk de **algemene informatie over het aanvragen van subsidie bij ZonMw**

3. Lees de subsidieoproep zorgvuldig door

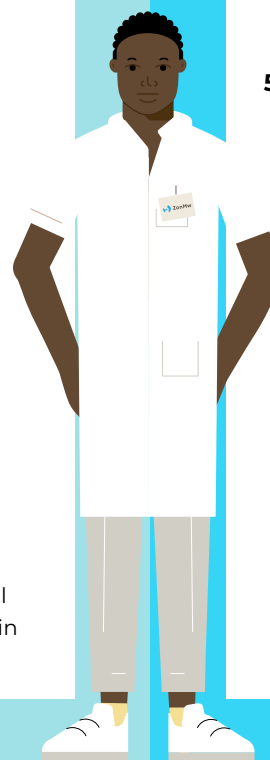
4. Check en dubbelcheck de voorwaarden in de subsidieoproep

5. Bespreek uw aanvraag met collega's

6. Betrek de juiste expertise (o.a. **methodoloog, patiënt(vertegenwoordiger), HTA expert, statisticus, implementatiedeskundige**)

7. Betrek vanaf de start uw stakeholders

Denk hierbij aan de professionals/ aanbieders en hun koepels (bijvoorbeeld Federatie Medisch Specialisten, beroeps- en wetenschappelijke verenigingen), patiënten, en het gezondheidszorg-systeem (Zorginstituut Nederland, Nederlandse Zorgautoriteit en zorgverzekeraars).



Benieuwd naar de subsidiemogelijkheden bij DoelmatigheidsOnderzoek?

Bekijk de [subsidierondes](#).

MET KENNIS WERKEN AAN
EEN GOEDE GEZONDHEID VOOR IEDEREEN